



Home story

PALETTE DE BLANCS

Autour de la cheminée taillée dans le marbre, sont disposés un canapé en lin Gervasoni, une table en palette repeinte, des photos et des dessins, une lampe design Dyson et une chaise en cuir Objekto. Une déco très graphique qui repose sur un équilibre subtil entre design et récup'.



La maison BLANCHE

Mariant design épuré et style vintage, la maison londonienne de la cocréatrice de Bodie and Fou a le chic pour faire rêver. Visite guidée.

Styliste, photographe et influenceuse française, Karine est installée à Londres depuis dix-neuf ans avec son mari néo-zélandais, Steve, et leur fille de 11 ans, Mila Sienna. Ils habitent une jolie maison du quartier de Brook Green, dans l'ouest de la capitale. Un véritable îlot de verdure bordé de charmants pavillons, à vingt minutes seulement des quartiers de Picadilly et Covent Garden. Dénicher cette petite maison n'était pas une mince affaire. Le couple en a visité une flopée, toutes très chères, petites ou en piteux état.

www.karinecandicekong.com

K^{de} Karine

Le jardinet, petit havre de paix caché à l'arrière de la maison.

C'est la fille de Karine, Mila Sienna, qui a choisi la couleur rose de la porte d'entrée, car elle trouvait la maison trop... blanche. CQFD.





Tous deux étaient sur le point de renoncer lorsqu'ils ont découvert cette bâtisse haute de trois étages. Parquet à chaque niveau, rosaces au plafond et petit jardin à l'arrière: le couple craque aussitôt pour cet agencement typiquement *british*.

Mais il décide pourtant de perfectionner cet écrin en réalisant de nombreux travaux, afin d'agrandir l'espace, mais aussi de faire entrer davantage de lumière, en multipliant les fenêtres. Il est possible de suivre les différentes étapes de ces transformations et d'admirer les détails de l'aménagement sur Instagram grâce aux hashtags #bodieandfourrenovations et #ourhomeinlondonbodieandfou.

Pour l'agencement, Karine s'est inspirée du style de Jacqueline Morabito, architecte et décoratrice qui associe des intérieurs blancs aux lignes modernes avec des pièces de mobiliers chinés ou baroques. "Le blanc est une couleur qui me calme et qui m'inspire. Mon intérieur évolue au fil des saisons, de mes voyages, de mes inspirations." Les murs sont donc immaculés, même si Karine



Dans l'axe du jardin, la salle à manger donne sur la cuisine ouverte.



COIN CUISINE

Ouverte, la pièce bénéficie de la lumière d'une verrière et donne sur le jardin.

Une luminosité naturelle rehaussée par les murs, meubles de rangement et tabourets (Tolix) blancs. Seuls le bar en bois et le maxi frigo en Inox apposent des touches de couleur.





"Le blanc est une couleur qui me calme et m'inspire"



Végétal
GREEN ATTITUDE

Dans la sobriété du décor, une simple composition de verdure prend des allures de jungle miniature.



À bicyclette
CHERCHER L'INTRUS

Un vélo au milieu du salon marque de manière originale le style de vie des occupants.



Déco
MÉLANGE DE STYLES

Dans l'épure d'un design au cordeau, même le fauteuil en rotin est remis au goût du jour.



Le linge de lit en lin gris et blanc et le miroir vintage (offert à Karine par sa sœur pour ses 18 ans) apportent du cachet à la chambre.

BODIE and FOU*

your daily dose of style, design, fashion & inspiration...

► Karine a lancé la marque Bodie and Fou avec sa sœur Élodie en 2005. Bodie, c'est le surnom d'Élodie, et Fou, le petit nom que son mari a donné à Karine, pensant qu'elle était folle (il ne parle pas bien le français...).

► Son blog, créé en 2007 initialement pour promouvoir son e-shop, est progressivement devenu un espace de créativité et de partage.

► Passionnée de photo (à voir sur son compte Happy Vibes: @peoplefromthesea), Karine a plein de projets... Un livre de déco, peut-être?

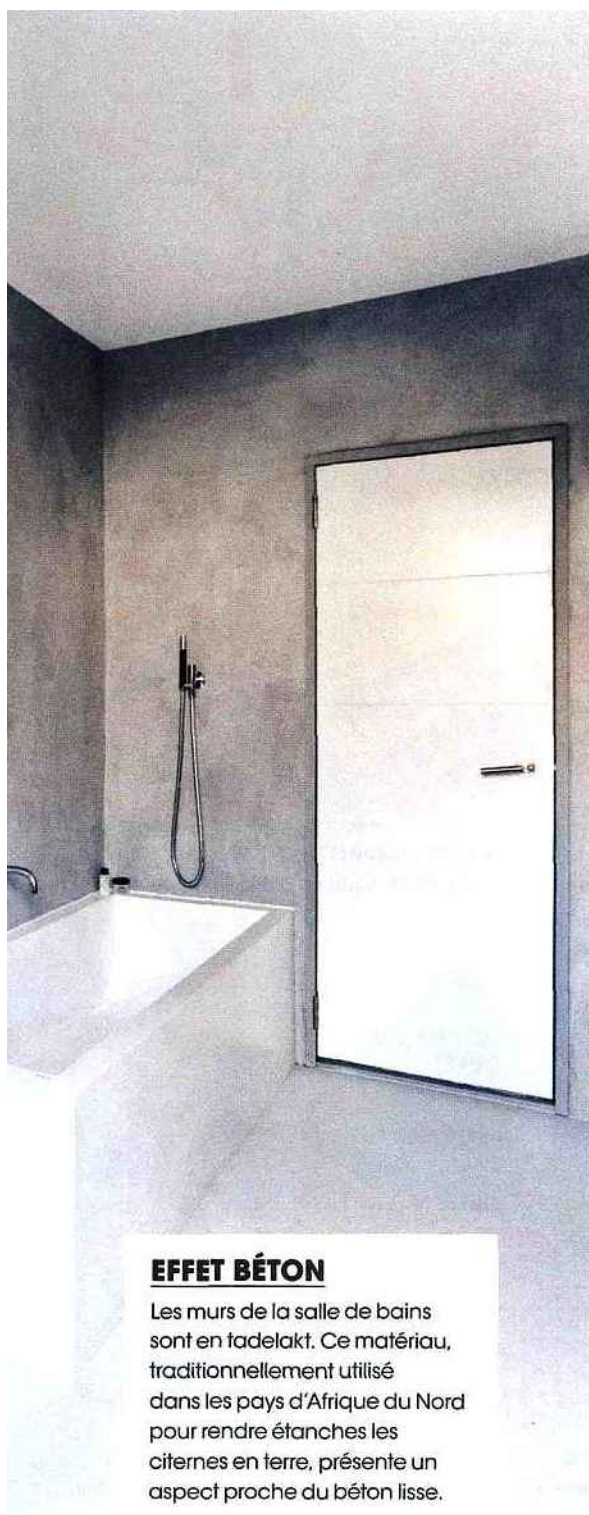


a récemment ajouté du gris pâle. Ses conseils pour vivre dans une jolie maison blanche: choisir une peinture lavable pour les murs, faire un tri régulier dans les affaires pour éviter d'entasser et prévoir beaucoup d'espaces de rangement pour les objets qui n'ont pas leur place sur les étagères.

Si l'essentiel du mobilier provient de son magasin, elle continue aussi de chiner, tant chez les brocanteurs que sur eBay. Avec une nette prédilection pour les matières nobles qui évoluent avec le temps, comme le bois, le coton, le cuir, le ciment ou le lin. Plus qu'une utilité fonctionnelle, elle considère que les objets ont une valeur émotionnelle, au même titre que les dessins de sa fille ou les photos de famille.

*"J'aime les matières
qui se modifient avec
le temps: bois, cuir, lin..."*





EFFET BÉTON

Les murs de la salle de bains sont en fadelakt. Ce matériau, traditionnellement utilisé dans les pays d'Afrique du Nord pour rendre étanches les citernes en terre, présente un aspect proche du béton lisse.

EXTE SYLVIE BADET, PHOTOS FRANÇOIS KONG, STYLISME KARINE KONG

Inspiration londonienne

BOUGIE parfumée lait de figue, combustion 40 h. Hypsoé chez Mon Home, 63 €.



SUSPENSION en verre fumé et marbre, Ø 14 cm x H 17 cm, Normann Copenhagen, chez Lightonline, 110 €.



CHAISE de bar Zaki, pieds en chêne, Fly, 99,90 €.



TAIE d'oreiller en lin lavé bleu pétrole, 65x65 cm, Merci, 39 €.

SAUTEUSE en aluminium, manche en chêne, Ø 24 cm, Eva Solo, 139,95 €.



COUPE en terre cuite, Ø 34 cm, Oslo chez Sibø Homeconcept, 40,80 €.



AFFICHE de Sinan Saydik, Now, Junique, à partir de 12 €



PANIER bicolore en jute, Bloomingville chez Étoile and Company, 32 €.



@bodieandfou
mapage/bodieandfou